



CORSA CONTRO IL MALTEMPO

Alle pagine 2 e 3

Mareggiate di ottobre Rossi presenta il 'Piano' In arrivo sette milioni *Vertice presidente-sindaci: corsa contro il tempo*

GLI INTERVENTI

A Orbetello e Castiglione il maggior numero di opere necessarie

UNA CORSA contro il tempo. È quella partita all'indomani delle violente mareggiate del 28 e 30 ottobre scorsi che hanno eroso 34 chilometri di litorale della Toscana, da Massa a Capalbio, la metà dei quali (quasi) in provincia di Grosseto: 13 chilometri e mezzo. Una corsa che vede impegnati Regione e Comuni nel ripascimento delle spiagge per salvare

la stagione turistica 2019. Ieri pomeriggio il governatore della Regione Toscana, Enrico Rossi, ha incontrato i sindaci della provincia di Grosseto per comunicare loro non solo il riparto di fondi regionali assegnati a ciascuno, ma soprattutto per dettare i tempi stretti di una tabella di marcia tanto rigorosa per quanto complesso, ma comunque ineludibile per far partire i lavori di ripascimento nei tempi giusti. Il Governatore ha ricordato ai sindaci l'impegno della Region sia riguardo 'ai tempi di reazione', sia in merito alle risorse stanziare: 13.139.782,94 euro per

39 progetti su tutta la costa Toscana. Circa 6,6 milioni di euro sono per il ripascimento delle coste dei Comuni della provincia di Grosseto: Follo-



nica (577mila euro), Scarlino (404mila euro), Castiglione della Pescaia (circa 2 milioni di euro per tre progetti in altrettanti siti), Orbetello (circa 2,2 milioni di euro per tre progetti in altrettanti siti), Capalbio (447mila euro), Isola del Giglio (601mila euro).

OLTRE a stanziare soldi, la Regione del presidente Rossi, grazie agli uffici del Genio Civile, ha predisposto anche 11 progettazioni preliminari che adesso dovranno essere trasformate dai singoli Comuni in progettazione definitiva. Ecco il perché della corsa contro il tempo ed ecco la ragione della discesa in Maremma del Governatore. Rossi ha voluto sincerarsi che tutti i Comuni coinvolti fossero in grado, con le proprie forze, di elaborare a strettissimo giro una progettazione definitiva per poter mandare avanti in maniera spedita la procedura burocratica e arrivare così a far partire i lavori intorno alla metà di marzo 2019.

«**SE QUALCUNO** non ce la fa lo dica subito e cercheremo di dargli una mano con i nostri uffici – ha detto Rossi ai sindaci – Ma se i Comuni si prendono l'impegno poi dovranno andare fino in fondo perché non possiamo permetterci di perdere tempo prezioso». Tutti i Comuni presenti, tuttavia, hanno detto di riuscire a produrre progetti definitivi da spedire entro gennaio alla Conferenza dei servizi. Anche la Regione correrà. Degli oltre 13 milioni necessari per ripristinare tutta la costa, 5 sono già stati accantonati. Altre 6 lo saranno tra lunedì (in Giunta) e martedì (in Consiglio). Due saranno messi a disposizione una volta varato il bilancio regionale. I Comuni dovranno essere veloci, ma dalla loro parte ci sarebbero delle procedure semplificate messe a disposizione da un'ordinanza del Dipartimento della protezione civile che introduce numerose deroghe al Codice degli appalti. Rossi vuole rivedere tutti i sindaci alla fine della prossima settimana per mettere nero su bianco gli impegni e il rispetto dei tempi richiesti.

Andrea Fabbri



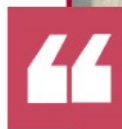
Un iter complesso da dover compiere con molta fretta

La Regione ha messo a disposizione delle amministrazioni comunali anche 11 progetti preliminari. Adesso ciascun ente deve provvedere alla progettazione definitiva che poi andrà approvata in Conferenza dei servizi. Dopo si dovranno svolgere le gare d'appalto.



TAVOLO Il presidente della Regione, **Enrico Rossi**, e il capogruppo del Pd, **Leonardo Marras**, mentre parlano ai sindaci della Maremma

ANDREA CASAMENTI



Siamo soddisfatti per i soldi. Resta qualche preoccupazione per le procedure da seguire, perché di solito i tempi sono molto lunghi. Ora studieremo bene cosa fare con la struttura tecnica comunale.

MARCELLO STELLA



La Regione ha dato una risposta importante dal punto di vista economico. Ora sta a noi cercare di fare il possibile per rispettare i tempi che ci siamo dati. È un intervento strategico per Cala Violina.

ANDREA BENINI



Da parte della Regione c'è stata una risposta molto pronta, sia in termini economici, sia di presenza fisica sui luoghi. Sono già diverse volte che possiamo interfacciarci con gli esponenti del governo regionale.



Zoom

Tra sette giorni nuova riunione

Il presidente Rossi tornerà in Maremma a ridosso del Natale per mettere nero su bianco gli accordi con i singoli Comuni riguardo alla tabella di marcia da seguire per completare i lavori il prima possibile